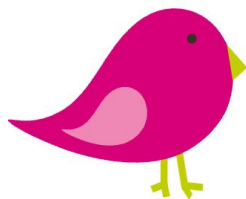


Et bærekraftig
alternativ til
tradisjonelt torvtak!

Bio-Tak

Roverudmyra



Varedeklarasjon

Grønn Vekst sin misjon er å resirkulere og tilbakeføre avfallsressurser til jord. Vi baserer vår jord på ulike komposter og organisk gjødsel. Dette er verdifulle gjenbruksressurser med en rik mikroflora. Komposten bidrar med organisk materiale som er viktig for jord- og plante helse, og næringsstoffer i jorda som frigjøres over tid.

All Grønn Vekst jord produseres i Norge og er kvalitetstestet i egen forskningsavdeling.

VARETYPE OG SAMMENSETNING

Bio-Tak fra Roverudmyra er et blandet dyrkingsmedium av omdannet granbark anriket med flytende biogjødsel av matavfall¹. Produktet er blandet til homogen masse, og deretter såddet. Produktet karakteriseres som en organisk jord, og inneholder minimalt med ugress².

Volumvekt ved leveranse³ i bulk: 0,65 - 0,9 tonn/m³.⁴

Registreringsnummer hos Mattilsynet: **3769**

INNHold AV PLANTENÆRINGSSTOFF

Komposten har et rikholdig innhold av plantenæringsstoffer som langsomt frigjøres for plantene. Bio-Tak fra Roverudmyra er derfor ikke tilsatt ekstra kunstgjødsel eller kalk.

Fysiske og kjemiske egenskaper i Bio-Tak fra Roverudmyra. CAT-metoden måler plantetilgjengelige næringsstoffer løselig i kalsiumklorid/Di-etylen-tri-amin pentan syre (DTPA).

Analyseresultater					
Tørrstoff (TS)	g/l	332	Total Kalsium (Ca)*	g/100g TS	0,4
Organisk innhold	% TS	40,7	Magnesium (Mg – CAT)	mg/l	150
pH		7,9	Natrium (Na – CAT)	mg/l	120
Ledningsevne	mS/m	45,9	Svovel (SO ₄ ²⁻ -S CAT)	mg/l	55
Bruksdensitet	kg/m ³	720	Bor (B - CAT)	mg/l	0,4
Total nitrogen (Kjeldahl-N)	mg/l	3 760	Kobber (Cu - CAT)	mg/l	1,3
Ammonium NH ₄ ⁺ - N (CAT)	mg/l	1,6	Jern (Fe - CAT)	mg/l	78
Nitrat NO ₃ ⁻ - N (CAT)	mg/l	110	Mangan (Mn - CAT)	mg/l	24
Fosfor (P – CAT)	mg/l	59	Sink (Zn - CAT)	mg/l	24
Kalium (K – CAT)	mg/l	360			

* Kalsium oppgis som totalverdi da CAT metodikken er uegnet for å måle plantetilgjengelig kalsium.

¹ Barkkompost med biogjødsel fra omdanning av matavfall ved Mjøsanlegget Biogass, Lillehammer. Reg.nr. hos Mattilsynet: 3123. Holder kvalitetsklasse 1.

² Komposten har gjennomgått termofil hygiensiering som dreper ugress, noe som gjør fremvekst av ugress fra selve jordblandingen lite sannsynlig. Det gjøres imidlertid oppmerksom på at både råvare og produkt lagres utendørs.

³ Sporing ivaretas av dato og produktnavn slik det fremkommer av vektkvittering.

⁴ Produksjon og lagring skjer under åpen himmel; - egenvekten påvirkes av gjeldende meteorologiske forhold, samt transport.

Bruksveiledning

Husk at det du investerer av tid og krefter til etablering og vedlikehold får du igjen i et stabilt, tørkesterkt og flott tak!

Bruksbegrensninger

Det er ingen spesielle krav til sikkerhet ved bruk og håndtering av Bio-Tak fra Roverudmyra.

Forutsetninger

Bio-Tak må legges på et underlag som er beregnet for grønne tak. Dette stiller spesielle krav til takkonstruksjonen. Ved bratte og/eller glatte tak eller områder som er særlig vindeksponert, gjør vi oppmerksom på viktigheten av å finne rett løsning for hvert tak som sikrer mot sig og avblåsning. Kontakt hytteutbygger/bygningssakkyndig for å finne den mest egnede løsningen for ditt tak.

Mengde

Bio-Tak transporteres normalt frem til hytta og kan losses med grabb direkte fra container / lasteplan eller fra big bag som løftes over takarealet med kran. Bio-Tak fra Grønn Vekst anbefales lagt i lag på minst 15 cm.

Frøblanding

Vi anbefaler at det benyttes en frøblanding med gress som er tilpasset høyfjells klima. Grønn Vekst forhandler passende naturengblandinger.

Etablering og vanning

Et 15 cm jordsjikt holder på begrensede vannmengder. Dersom taket etableres om sommeren eller i perioder med varmt og tørt vær, *må* det vannes! Jevn fuktighet er svært viktig i gressets spirefase. Vann derfor ofte – og lite, gjerne på tider sola ikke står høyt. Fortsett å vanne selv om taket ser grønt og frodig ut slik at røttene får etablert seg i hele jordsjiktet. Sett gjerne en boks på taket og sjekk at du får vannet ca. 2-3 cm hver gang du vanner (det som vi kaller for en «rotbløyte»).

Husk at det beste tidspunkt for å legge Bio-Tak er tidlig på våren eller på sensommeren / tidlig høst, før frosten får tak. På denne tiden er det gode fuktighetsforhold og temperaturforhold som gir god spiring og vekst. Etablering seinere enn tidlig august kan være problematisk ved at gresset ikke får etablert seg og jorda blåser av i vinterstormene.

Gjødsling

Bio-Tak inneholder næringsrik kompost som vil bidra til god etablering og vekst. Forhold som temperatur og vær påvirker imidlertid frigjøringen av den organiske gjødsla, og vi anbefaler derfor våre kunder å følge med på vekst og farge på taket. Dersom gresset vokser sent og ikke får den grønne fargen som ønskes, kan det være fornuftig å supplere med ca. 3-4 kg mineralgjødsel pr 100m². Bruk gjerne en ren nitrogengjødsel (Kalksalpeter). Etter hvert som taket blir eldre kan det gjødsles en gang pr år, gjerne på vår/forsommer – alt etter behov. Det vil normalt ikke være behov for kalking.

Vedlikehold

Rak bort mose og dødt gress om våren for å sikre ny tilvekst. Slå gresset en gang i løpet av sesongen, etter at gresset har blomstret. Vi anbefaler å gjøre denne jobben sent på høsten, og fjerne det avklippede gresset. Om det gror til med små trær og busker, vil de fleste foretrekke å fjerne disse. Etterfyll da med jord og så nytt frø på bare flekker.

Vi gir deg en
levende jord!

